



使用可能熱源



### 内容物

本体…2個(裏表)  
ハンドル…2本  
ナット…2個  
ネジ…ハンドルに固定

### 取扱説明書

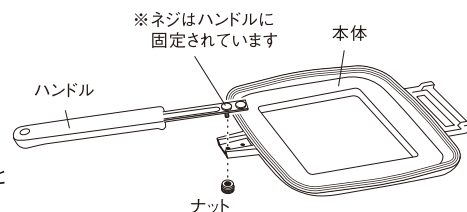
## HOT SAND MAKER IH

ホットサンドメーカー  
IH対応



### 組み立て方

- 図を参考にハンドルと本体2セットを組み立ててください。緩みがないようしっかりとナットを締めてください。



## ホットサンドの作り方

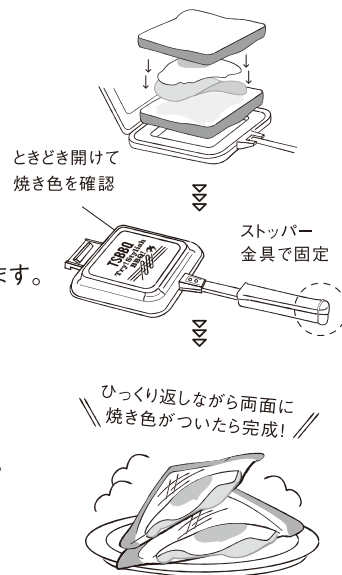
### 【材料】

- 食パン … 2枚(6枚切りか8枚切りのものを使用)
- バター … 適量
- お好みの具材  
(レタス・トマト・ハム・スライスチーズ・ポテトサラダなど)

### 【手順】

- ①食パン2枚の両面にバターを塗ります。  
ホットサンドメーカーにパンを1枚のせお好みの具材を重ねます。  
※お好みでバターは塗る必要はありません。  
その場合はホットサンドメーカーに薄くサラダ油を塗ってください。
- ②もう1枚のパンをのせて、ホットサンドメーカーを閉じます。
- ③ホットサンドメーカーをストッパー金具で固定し、  
パンの表面がきつね色になるまで焼いたら出来上がりです。  
中を確認しながらお好みの焼き加減で調節してください。  
(目安:弱火～中火で片面約2～3分)

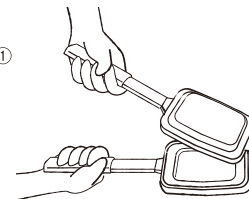
※取り出す際は非常に熱くなっていますのでやけどしないよう十分にご注意ください。



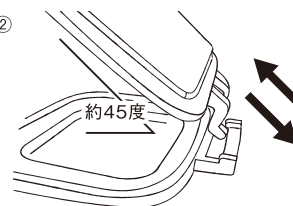
## ⚠ 着脱方法について

- 着脱は図①のように上下のハンドルを両手でしっかりと持って行ってください。
- 図②のように約45度の角度に開くと着脱できます。  
※調理中に着脱部分が外れないよう十分にご注意ください。
- 着脱することで使用後洗いやすくなり、またミニフライパンの様に片面だけで使用する事もできます。
- 少量のお弁当のおかず作りや、ホットケーキ・目玉焼き・焼きおにぎり等、ホットサンド以外にもいろいろなお料理に使って頂けます。

図①



図②



## ⚠ ご使用上のご注意

- ハンドルに破損やガタツキがないか安全を確認してからご使用ください。
- 初めてのご使用の際は、食器用洗剤でよく洗ってからご使用ください。
- 空炊きをしないでください。製品の変形、フッ素樹脂加工の劣化の原因となります。
- 強い衝撃や急激な温度変化を与えないでください。製品の変形、破損の原因になります。
- 調理の際はストッパー金具をしっかりとめてご使用ください。
- 取っ手が熱くなることがあります。やけどの恐れがありますのでご注意ください。
- 調理中・調理後は熱くなっていますので、本体に手を触れないでください。
- コンロの中央に載せ、安定した状態でご使用ください。
- 料理を長時間保存しないでください。フッ素樹脂加工の劣化の原因となります。
- 製品にガタツキや破損が生じた場合は改造や応急処置をせず使用を中止してください。

※ガス機器にてご使用の場合は必ず換気扇を回すか、窓を開けてください。  
換気をしないと、不完全燃焼による一酸化炭素中毒のおそれがあります。  
詳しくはガス機器の取扱説明書をご覧ください。

### 〈品質表示〉(IH対応)

本体:アルミニウム合金 外面:鉄・アルミニウム溶射・フッ素樹脂塗装  
ハンドル:ステンレス/フェノール樹脂 ネジ:鉄 丸型ナット:真鍮(ニッケルメッキ)  
重量:本体のみ/833g ハンドルのみ/137g 合計970g  
サイズ:本体のみ/16×19.5cm 持ち手含むサイズ/16×37.4cm MADE IN JAPAN

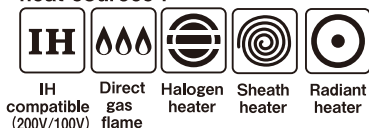
村の鍛冶屋 株式会社山谷産業

〒955-0053 新潟県三条市北入蔵2丁目2-57

TEL.0256-38-5635 FAX.0256-38-6489 <https://www.yamac.co.jp/>



Suitable for use with the following heat sources :

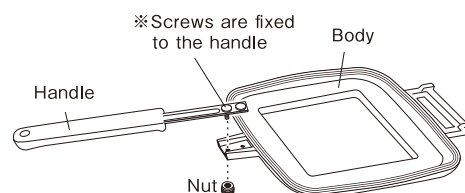


### Contents

Body...2 pcs  
(Back and Front)  
Handle...2 pcs  
Nuts...2 pcs  
Screws...  
Fixed to the handle

### How to assemble

- Please assemble the two sets of handles and body by referring to the diagram.
- Please tighten the nuts securely to prevent loosening.



## How to make a Hot sandwich

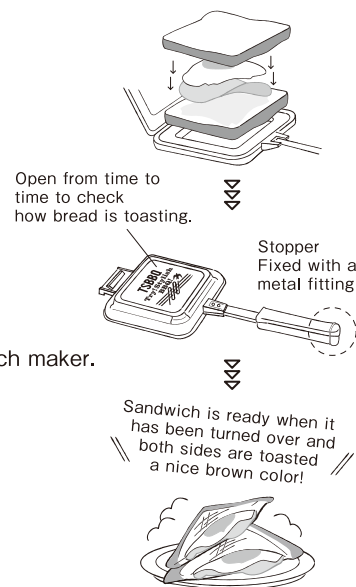
### [Ingredients]

- 2 slices of bread (use 6-slice or 8-slice loaf)
- pat of butter
- desired filling  
(lettuce, ham, slice of cheese, potato salad, etc.)

### [Method]

1. Spread butter on both slices of bread.  
Place one slice on hot sandwich maker and spread with filling.
2. Place other slice of bread on top and close hot sandwich maker.
3. Lock hot sandwich maker shut with metal catch on stopper. When bread has toasted to a light brown color, sandwich is ready. Check inside and adjust heat accordingly till bread has toasted to desired color.  
(Guide: 2-3 minutes per side at low or medium heat)

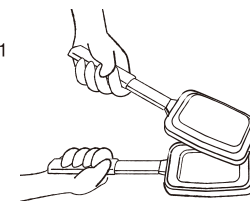
\* Sandwich maker will be very hot when you take sandwich out.  
Be careful not to burn yourself.



## ⚠ Attaching/Detaching

- This is done by holding upper and lower handles firmly with both hands as in Fig 1.

Fig. 1



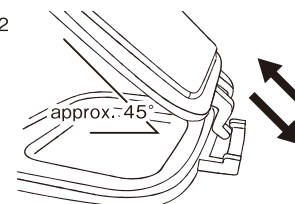
- Plates can be attached/detached by holding them open at an angle of 45° as shown in Fig 2.

\* Make sure that hook holding plates together doesn't come out while making sandwich.

- Since plates can be detached they are easy to wash. One plate can also be used on its own as a small frying pan.

- Hot sandwich maker can be used for various other types of food in addition to sandwiches: small bento (lunch box) items, pancakes, fried egg, fried onigiri (rice ball), etc.

Fig. 2



## ⚠ Precautions during use

- Before using, make sure that handle is neither broken nor loose.
- Wash well with dishwashing detergent before using for the first time.
- Please do not heat it without food inside. It may cause deformation and deterioration of the fluoroplastic coating.
- Do not give a strong impact or sudden temperature changes since this might cause deformation or breakage.
- Close metal catch on stopper firmly during use.
- Handle may become hot. Be careful of burns.
- Since sandwich maker becomes hot during and after cooking, do not touch the body.
- Place on center of burner and make sure it is stable during use.
- Do not keep food for inside any length of time since this will cause deterioration of the fluoroplastic coating.
- If product becomes shaky or breaks, stop using it. Do not attempt any do-it-yourself repairs.

\* If using on a gas appliance, be sure to switch on ventilation fan or open a window.

If ventilation is poor, there is a danger of carbon monoxide poisoning due to incomplete combustion. Please read gas appliance instruction manual for more details.

〈Quality Display〉 (IH compatible)

Body: Aluminum Alloy

Outer Surface: Iron/Aluminum Spraying/Fluoroplastic Coating

Handle: Stainless Steel/Phenol Resin Coating

Screw: Iron Round Nut: Brass (Nickel-Plated)

Weight: Body Only/ 833g

Handle Only/137g Total 970g

Size: Body Only / 16 × 19.5 cm

Size including Handle: 16 × 37.4cm

MADE IN JAPAN

Muranokajiya Yamatani Industry Co., Ltd.

2-2-57 Kitanyugura, Sanjo City, Niigata Prefecture 955-0053, Japan

Tel : +81-256-38-5635 Fax : +81-256-38-6489 <https://www.yamac.co.jp/>